

Außenwand-blockbohlen88mm-12-25n

Wärmeschutz

$U = 0,15 \text{ W}/(\text{m}^2\text{K})$

Innendämmung: Keine Anforderung*

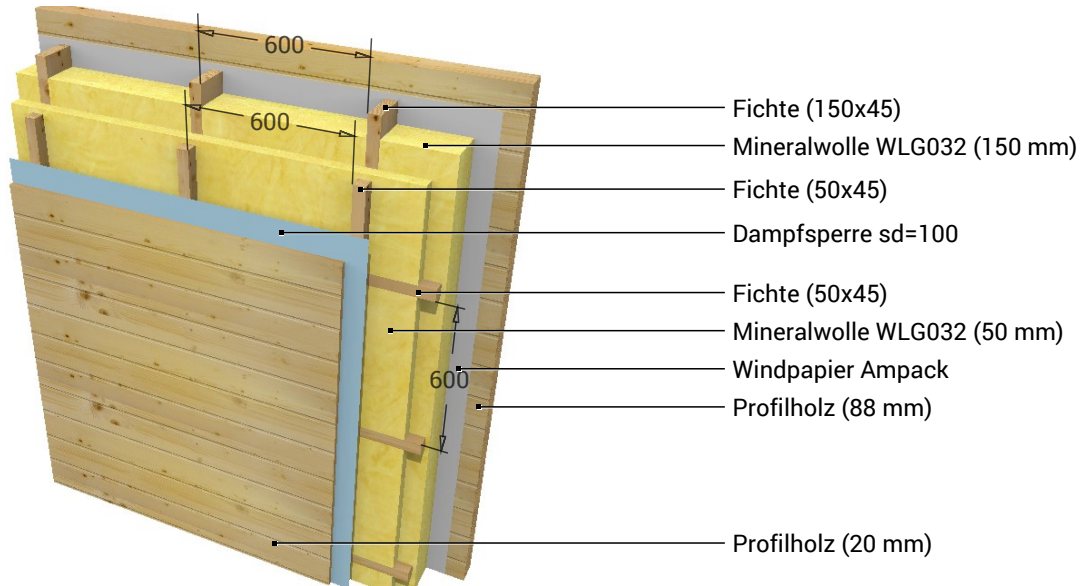


Feuchteschutz

Kein Tauwasser

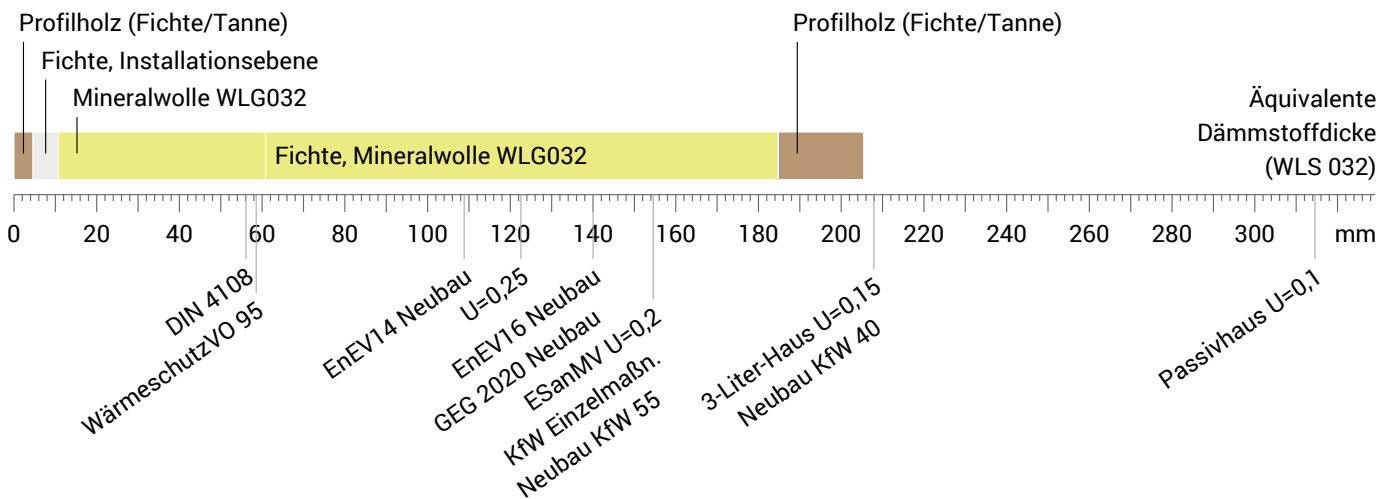
Hitzeschutz

Temperaturamplitudendämpfung: 13
Phasenverschiebung: 10,8 h
Wärmekapazität innen: 25 kJ/m²K



Dämmwirkung einzelner Schichten und Vergleich mit Richtwerten

Für die folgende Abbildung wurden die Wärmedurchgangswiderstände (d.h. die Dämmwirkung) der einzelnen Schichten in Millimeter Dämmstoff umgerechnet. Die Skala bezieht sich auf einen Dämmstoff der Wärmeleitfähigkeit 0,032 W/mK.



Raumluft: 20,0°C / 50%
Außenluft: -5,0°C / 80%
Oberflächentemp.: 19,0°C / -4,9°C

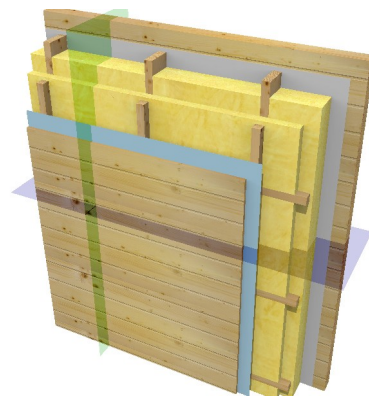
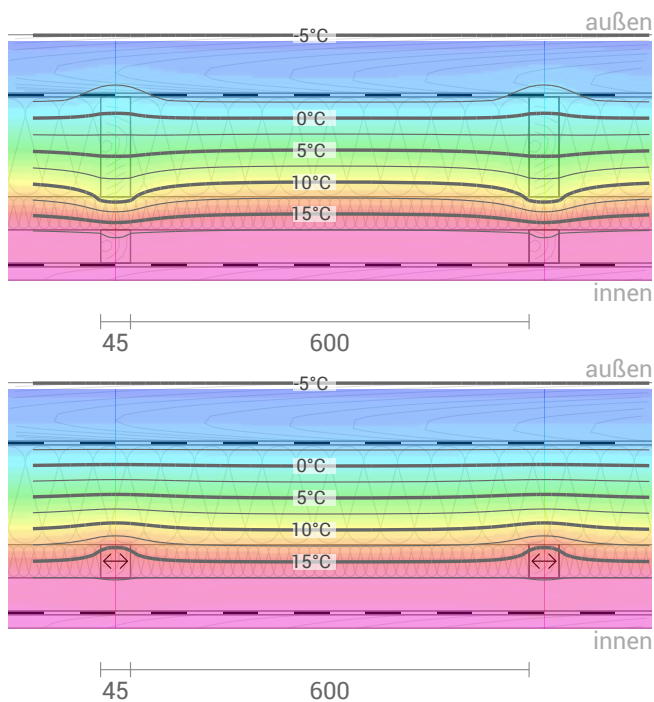
sd-Wert: 105,1 m

Dicke: 35,9 cm
Gewicht: 60 kg/m²
Wärmekapazität: 91 kJ/m²K

GEG 2020/24 Bestand BEG Einzelmaßn. GEG 2023/24 Neubau DIN 4108

*Vergleich des U-Werts mit den Höchstwerten aus GEG Anlage 7 (GEG 2020-2024 Bestand); den techn. Mindestanforderungen für BEG Einzelmaßnahmen; 70% des U-Werts der Referenzausführung aus GEG 2023/2024 Anlage 1 (GEG Neubau); den R-Werten aus DIN 4108-2 Tabelle 3

Temperaturverlauf



Links oben: Temperaturverlauf in der blauen Schnittebene (siehe rechte Abbildung). Links unten: Temperaturverlauf in der grünen Schnittebene.

Schichten (von innen nach außen)

| # | Material | λ [W/mK] | R [m²K/W] | Temperatur [°C] | | Gewicht [kg/m²] |
|----------------------------|----------------------------------|---------------------|--------------|-----------------|------|--------------------|
| | | | | min | max | |
| | Wärmeübergangswiderstand* | | 0,250 | 19,0 | 20,0 | |
| 1 | 2 cm Profilholz (Fichte/Tanne) | 0,140 | 0,143 | 18,4 | 19,1 | 9,0 |
| 2 | 0,05 cm Dampfsperre sd=100 | 0,220 | 0,002 | 18,4 | 18,6 | 0,1 |
| 3 | 5 cm Installationsebene | 0,278 | 0,180 | 17,5 | 18,6 | 0,1 |
| 4 | 5 cm Fichte (7,0%) | 0,130 | 0,385 | 17,3 | 18,6 | 1,6 |
| | 5 cm Mineralwolle WLG032 | 0,032 | 1,563 | 9,4 | 18,0 | 0,9 |
| 5 | 5 cm Fichte (7,0%) | 0,130 | 0,385 | | | 1,6 |
| | 15 cm Mineralwolle WLG032 | 0,032 | 4,688 | -2,8 | 12,8 | 2,8 |
| 6 | 15 cm Fichte (7,0%) | 0,130 | 1,154 | -1,5 | 9,8 | 4,7 |
| | 0,015 cm Windpapier Ampack | 0,170 | 0,001 | -2,8 | -1,4 | 0,1 |
| 7 | 8,8 cm Profilholz (Fichte/Tanne) | 0,140 | 0,629 | -4,9 | -1,4 | 39,6 |
| | Wärmeübergangswiderstand* | | 0,040 | -5,0 | -4,8 | |
| 35,865 cm Gesamtes Bauteil | | | 6,576 | | | 60,4 |

*Wärmeübergangswiderstände gemäß DIN 4108-3 für Feuchteschutz und Temperaturverlauf. Die Werte für die U-Wert-Berechnung finden Sie auf der Seite 'U-Wert-Berechnung'.

Oberflächentemperatur innen (min / mittel / max): 19,0°C 19,1°C 19,1°C
 Oberflächentemperatur außen (min / mittel / max): -4,9°C -4,9°C -4,8°C

Feuchteschutz

Für die Berechnung der Tauwassermenge wurde das Bauteil 90 Tage lang dem folgenden konstanten Klima ausgesetzt: innen: 20°C und 50% Luftfeuchtigkeit; außen: -5°C und 80% Luftfeuchtigkeit. Dieses Klima entspricht DIN 4108-3.

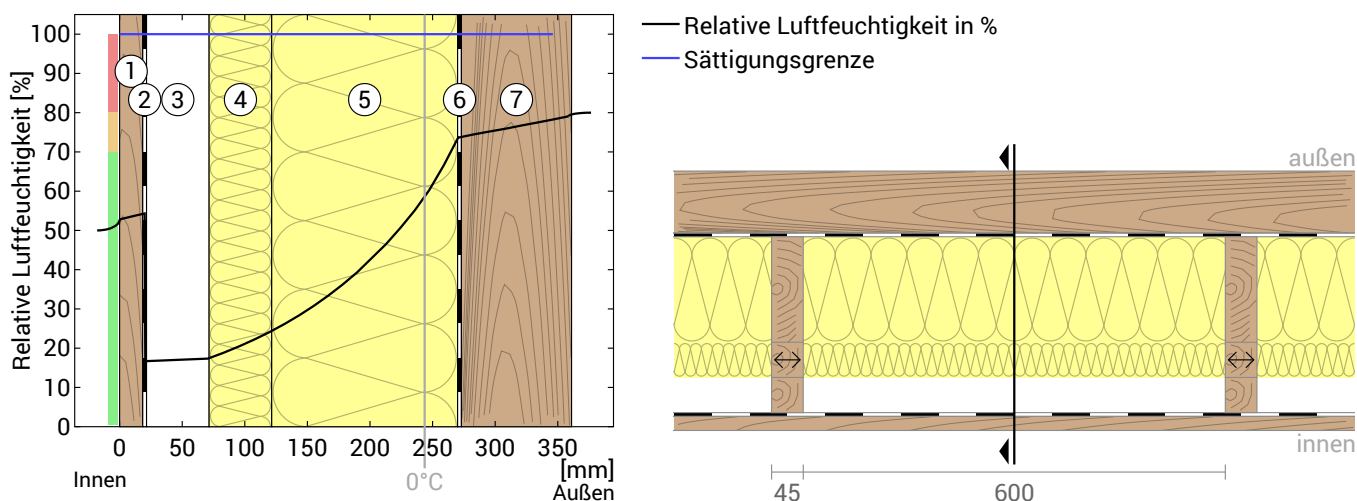
Unter den angenommenen Bedingungen bildet sich kein Tauwasser.

| # | Material | sd-Wert [m] | Tauwasser | | Gewicht |
|---|----------------------------------|-------------|-----------|----------|---------|
| | | | [kg/m²] | [Gew.-%] | [kg/m²] |
| 1 | 2 cm Profilholz (Fichte/Tanne) | 0,30 | - | - | 9,0 |
| 2 | 0,05 cm Dampfsperre sd=100 | 100,00 | - | - | 0,1 |
| 3 | 5 cm Installationsebene | 0,01 | - | - | 0,1 |
| | 5 cm Fichte (7,0%) | 1,00 | - | - | 1,6 |
| 4 | 5 cm Mineralwolle WLG032 | 0,05 | - | - | 0,9 |
| | 5 cm Fichte (7,0%) | | - | - | 1,6 |
| 5 | 15 cm Mineralwolle WLG032 | 0,15 | - | - | 2,8 |
| | 15 cm Fichte (7,0%) | 3,00 | - | - | 4,7 |
| 6 | 0,015 cm Windpapier Ampack | 0,02 | - | - | 0,1 |
| 7 | 8,8 cm Profilholz (Fichte/Tanne) | 4,40 | - | - | 39,6 |
| | 35,865 cm Gesamtes Bauteil | 105,13 | 0 | | 60,4 |

Luftfeuchtigkeit

Die Oberflächentemperatur auf der Raumseite beträgt 19,0 °C was zu einer relativen Luftfeuchtigkeit an der Oberfläche von 53% führt. Unter diesen Bedingungen sollte nicht mit Schimmelbildung zu rechnen sein.

Das folgende Diagramm zeigt die relative Luftfeuchtigkeit innerhalb des Bauteils.



- ① Profilholz (20 mm)
- ② Dampfsperre sd=100
- ③ Installationsebene (50 mm)
- ④ Mineralwolle WLG032 (50 mm)
- ⑤ Mineralwolle WLG032 (150 mm)
- ⑥ Windpapier Ampack
- ⑦ Profilholz (88 mm)

Mit <-> gekennzeichnete (Balken-)Lagen verlaufen parallel zur dargestellten Schnittebene und wurden bei der Feuchteschutzberechnung nicht berücksichtigt.

Hinweise: Berechnung mittels Ubakus 2D-FE Verfahren. Konvektion und die Kapillarität der Baustoffe wurden nicht berücksichtigt. Die Trocknungsdauer kann unter ungünstigen Bedingungen (Beschattung, feuchte/kühle Sommer) länger dauern als hier berechnet.

Feuchteschutz nach DIN 4108-3:2018 Anhang A

Dieser Feuchteschutznachweis ist nur bei **nicht klimatisierten** Wohn- oder wohnähnlich genutzten Gebäuden gültig.

Die Berechnung der **Trocknungsreserve wurde vom Benutzer deaktiviert**. Dies ist nur zulässig, wenn dieses Bauteil keine gefährdeten Holzbauteile enthält.

Bitte beachten Sie die Hinweise am Ende dieser Feuchteschutzberechnungen.

| # | Material | λ [W/mK] | R [m²K/W] | sd [m] | ρ [kg/m³] | T [°C] | ps [Pa] | Σ sd [m] |
|--------------------------|----------------------------------|---------------------|--------------|-----------|-------------------|-----------|------------|--------------------|
| Wärmeübergangswiderstand | | | 0,250 | | | | | |
| 1 | 2 cm Profilholz (Fichte/Tanne) | 0,140 | 0,143 | 0,3 | 450 | 19,17 | 2219 | 0 |
| 2 | 0,05 cm Dampfsperre sd=100 | 0,220 | 0,002 | 100 | 260 | 18,69 | 2155 | 0,3 |
| 3 | 5 cm Installationsebene | 0,278 | 0,180 | 0,01 | 1 | 18,68 | 2154 | 100 |
| 4 | 5 cm Mineralwolle WLG032 | 0,032 | 1,563 | 0,05 | 20 | 18,08 | 2074 | 100 |
| 5 | 15 cm Mineralwolle WLG032 | 0,032 | 4,688 | 0,15 | 20 | 12,87 | 1485 | 100 |
| 6 | 0,015 cm Windpapier Ampack | 0,170 | 0,001 | 0,1 | 400 | -2,77 | 485 | 101 |
| 7 | 8,8 cm Profilholz (Fichte/Tanne) | 0,140 | 0,629 | 4,4 | 450 | -2,77 | 485 | 101 |
| Wärmeübergangswiderstand | | | 0,040 | | | -4,87 | 406 | 105 |

Temperatur (T), Dampfsättigungsdruck (ps) und die Summe der sd-Werte (Σ sd) gelten jeweils an den Schichtgrenzen.

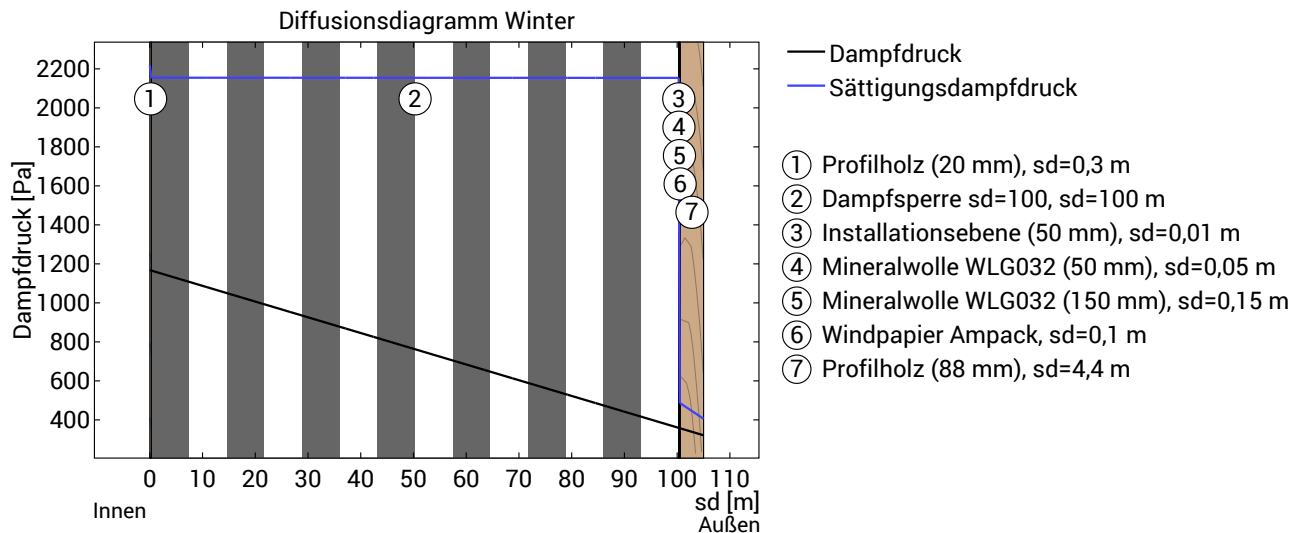
Luftfeuchte an der Bauteiloberfläche

Die relative Luftfeuchtigkeit auf der raumseitigen Bauteiloberfläche beträgt 53%. Anforderungen zur Vermeidung von Baustoffkorrosion hängen von Material und Beschichtung ab und wurden nicht untersucht.



Tauperiode (Winter)

| Randbedingungen | |
|--|----------------------------------|
| Dampfdruck innen bei 20°C und 50% Luftfeuchtigkeit | pi = 1168 Pa |
| Dampfdruck außen bei -5°C und 80% Luftfeuchtigkeit | pe = 321 Pa |
| Dauer Tauperiode (90 Tage) | tc = 7776000 s |
| Wasserdampf-Diffusionsleitkoeffizient in ruhender Luft | $\delta_0 = 2.0E-10$ kg/(m*s*Pa) |
| sd-Wert (gesamtes Bauteil) | sde = 105,01 m |



Unter den angenommenen Bedingungen ist der untersuchte Querschnitt frei von Tauwasserbildung im Bauteilinneren.

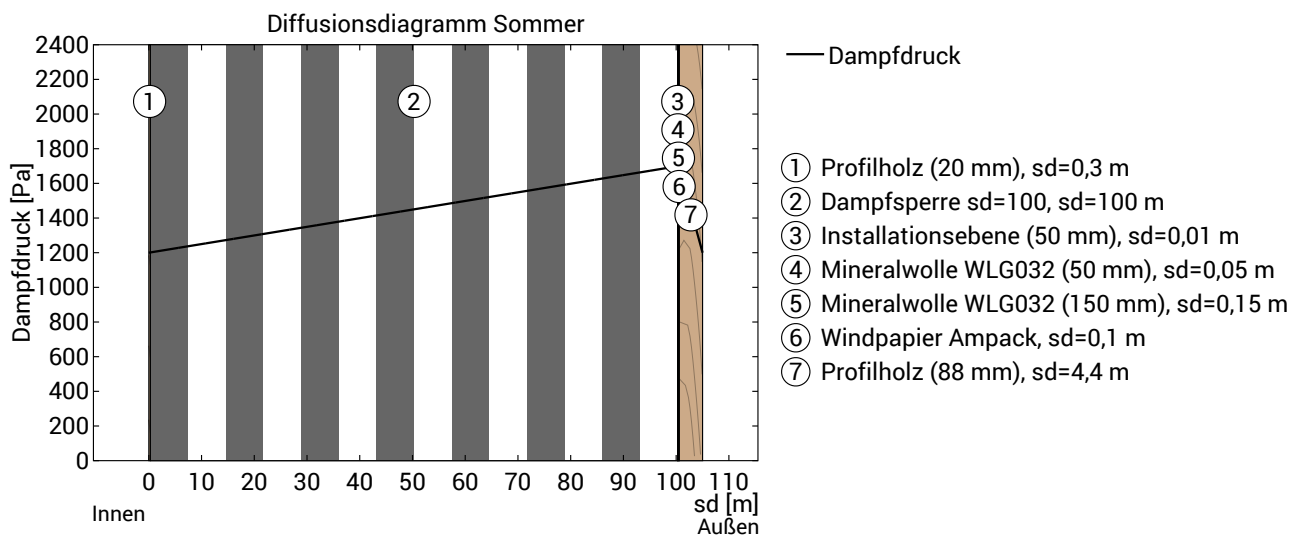


Aussenwand-blockbohlen88mm-12-25n, U=0,15 W/(m²K)

Verdunstungsperiode (Sommer)

Randbedingungen

| | |
|--|-----------------|
| Dampfdruck innen | pi = 1200 Pa |
| Dampfdruck außen | pe = 1200 Pa |
| Sättigungsdampfdruck in der Tauwasserebene | ps = 1700 Pa |
| Dauer Verdunstungsperiode (90 Tage) | tev = 7776000 s |
| sd-Werte bleiben unverändert. | |



Tauwasserfreies Bauteil: Es wird die maximal mögliche Verdunstungsmasse für die Trocknungsreserve berechnet.

Betrachtet wird die Ebene, die in der Tauperiode das geringste Verdunstungspotential aufweist bei sd=100,51 m; x=27,05 cm:

Schichtgrenze zwischen Mineralwolle WLG032 und Windpapier Ampack

Verdunstungsmenge: $M_{ev} = \delta_0 \cdot t_{ev} \cdot \left[\frac{(p_s - p_i)}{s_d} + \frac{(p_s - p_e)}{(s_{de} - s_d)} \right] = 0,18 \text{ kg/m}^2$

Bewertung gemäß DIN 4108-3

Das Bauteil ist diffusionstechnisch zulässig.

Hinweise

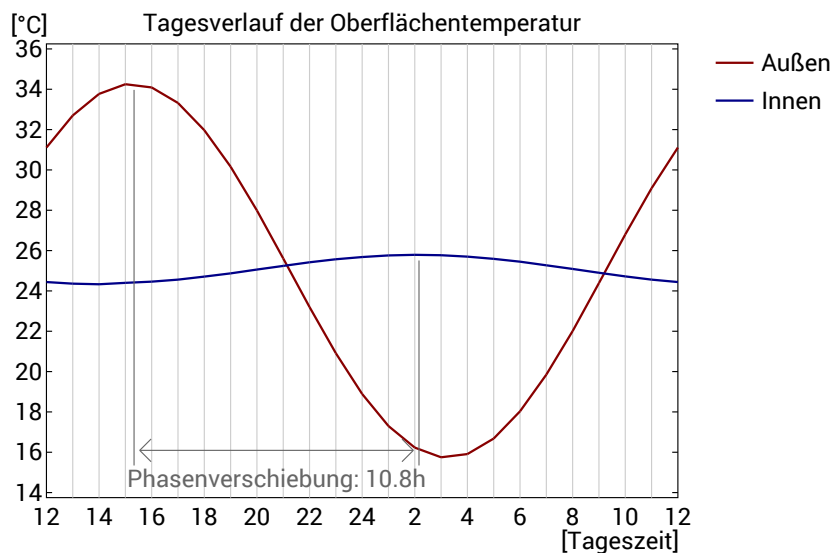
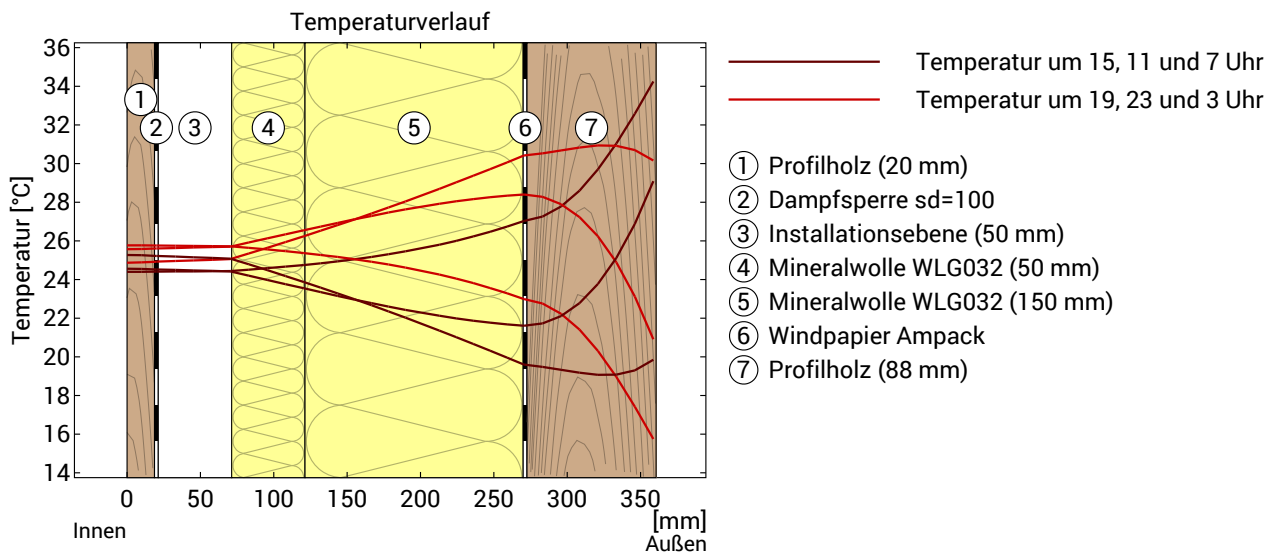
Das Verfahren der DIN 4108-3 ist nicht anwendbar für eine nachträgliche Innendämmung mit $R > 1,0 \text{ m}^2\text{K/W}$ auf einschaligen Außenwänden mit ausgeprägten sorptiven und kapillaren Eigenschaften. Wegen fehlender Informationen über die sorptiven und kapillaren Eigenschaften der Außenwand kann die Anwendbarkeit nicht abschließend geprüft werden. Die Berechnungen nach DIN 4108-3 werden hier unter dem Vorbehalt der Anwendbarkeit abgedruckt.

Bei inhomogenen Konstruktionen, wie Skelett-, Ständer- oder Rahmenbauweisen sowie bei Holzbalken-, Sparren- oder Fachwerk-Konstruktionen o.ä. sind die eindimensionalen Diffusionsberechnungen nur für den Gefachbereich nachzuweisen. Ausnahmefälle sind Sonderkonstruktionen, bei denen z.B. die diffusionshemmende Schicht auch abschnittsweise über den Außenbereich verlegt wird. In diesen Ausnahmefällen ist die hier durchgeführte Berechnung ungültig.

DIN 4108-3 beschreibt in Abschnitt 5.3 Bauteile, für die kein rechnerischer Tauwassernachweis erforderlich ist, da kein Tauwasserrisiko besteht oder das Verfahren für die Beurteilung nicht geeignet ist. Ob das hier untersuchte Bauteil darunter ist, kann mit den vorliegenden Informationen nicht beurteilt werden.

Hitzeschutz

Die folgenden Ergebnisse sind Eigenschaften des untersuchten Bauteils allein und machen keine Aussage über den Hitzeschutz des gesamten Raums:



Obere Abbildung: Temperaturverlauf innerhalb des Bauteils zu verschiedenen Zeitpunkten. Jeweils von oben nach unten, braune Linien: um 15, 11 und 7 Uhr und rote Linien um 19, 23 und 3 Uhr morgens.

Untere Abbildung: Temperatur auf der äußeren (rot) und inneren (blau) Oberfläche im Verlauf eines Tages. Die schwarzen Pfeile kennzeichnen die Lage der Temperaturhöchstwerte. Das Maximum der inneren Oberflächentemperatur sollte möglichst während der zweiten Nachthälfte auftreten.

| | | | |
|----------------------|--------|---|-----------|
| Phasenverschiebung* | 10,8 h | Wärmespeicherfähigkeit (gesamtes Bauteil): | 91 kJ/m²K |
| Amplitudendämpfung** | 12,7 | Wärmespeicherfähigkeit der inneren Schichten: | 25 kJ/m²K |
| TAV*** | 0,079 | | |

* Die Phasenverschiebung gibt die Zeitdauer in Stunden an, nach der das nachmittägliche Hitzemaximum die Bauteilinnenseite erreicht.

** Die Amplitudendämpfung beschreibt die Abschwächung der Temperaturwelle beim Durchgang durch das Bauteil. Ein Wert von 10 bedeutet, dass die Temperatur auf der Außenseite 10x stärker variiert, als auf der Innenseite, z.B. außen 15-35°C, innen 24-26°C.

*** Das Temperaturamplitudenverhältnis TAV ist der Kehrwert der Dämpfung: TAV = 1/Amplitudendämpfung

Hinweis: Der Hitzeschutz eines Raumes wird von mehreren Faktoren beeinflusst, im Wesentlichen aber von der direkten Sonneneinstrahlung durch Fenster und der Gesamtmenge an Speichermasse (darunter auch Fußboden, Innenwände und Einbauten/Möbel). Ein einzelnes Bauteil hat auf den Hitzeschutz des Raumes in der Regel nur einen sehr geringen Einfluss.

Die oben dargestellten Berechnungen wurden für einen 1-dimensionalen Querschnitt des Bauteils erstellt.